



GUIA DE ATRAÇÃO DE INVESTIMENTOS PARA OS MUNICÍPIOS



PREFEITURA MUNICIPAL
RIBAS DO RIO PARD



CIDADE
EMPREENDEDORA



SEBRAE/MS

CONSELHO DELIBERATIVO ESTADUAL DO SEBRAE/MS

Associação das Microempresas do Estado de Mato Grosso do Sul – AMEMS

Banco do Brasil – BB S.A.

Caixa Econômica Federal – CAIXA

Federação das Indústrias do Estado de Mato Grosso do Sul – FIEMS

Fundação de Apoio ao Desenvolvimento do Ensino, Ciência e Tecnologia do Estado de Mato Grosso do Sul – FUNDECT

Federação do Comércio do Estado de Mato Grosso do Sul – FECOMÉRCIO

Federação das Associações Empresariais de Mato Grosso do Sul – FAEMS

Federação de Agricultura e da Pecuária do Estado de Mato Grosso do Sul – FAMASUL

Fundação Universidade Federal de Mato Grosso do Sul – UFMS

Serviço Brasileiro de Apoio às Micro e Pequenas Empresas – SEBRAE

Secretaria de Estado de Meio Ambiente, Desenvolvimento, Ciência, Tecnologia e Inovação - SEMADESC

PRESIDENTE DO CONSELHO DELIBERATIVO DO SEBRAE/MS

Marcelo Bertoni

DIRETOR-SUPERINTENDENTE

Cláudio George Mendonça

DIRETORA TÉCNICA

Sandra Amarilha

DIRETOR DE OPERAÇÕES

Tito Manuel Sarabando Bola Estanqueiro

GERENTE DA UNIDADE DE COMPETITIVIDADE EMPRESARIAL

Jorge Tadeu de Barros Veneza

COORDENADORA DE COMPETITIVIDADE

Isabella Fernandes Montello

GESTÃO E EXECUÇÃO

Hugo Castro Jorge Bittar

METODOLOGIA E DESENVOLVIMENTO DO CONTEÚDO

Hudson Garcia da Silva

Lucas Felipe Anastácio Sobrinho

Rogério Della Fávera Allegretti

SUMÁRIO

| | |
|--|-----------|
| CONEXÕES CORPORATIVAS | 5 |
| BLOCO I: APRESENTAÇÃO DO TEMA | 7 |
| APRESENTAÇÃO DO GUIA | 8 |
| OBJETIVOS DO GUIA DE ATRAÇÃO DE INVESTIMENTOS | 9 |
| TRANSFORMANDO POTENCIALIDADES EM ATRATIVIDADES | 11 |
| BLOCO II: ESTRATÉGIA DE ATRAÇÃO DE INVESTIMENTOS | 21 |
| A LÓGICA DE ATUAÇÃO | 22 |
| BLOCO III: FATORES QUE INFLUENCIAM A DECISÃO | 23 |
| PERSPECTIVAS DE INVESTIMENTOS E OPORTUNIDADES DE NEGÓCIOS | 24 |
| AMBIENTE DE NEGÓCIOS | 27 |
| INCENTIVOS PARA A ATRAÇÃO DE EMPRESAS | 28 |
| INFRAESTRUTURA E SERVIÇOS | 30 |
| CAPITAL HUMANO | 35 |
| CUSTOS DAS OPORTUNIDADES E FINANCIAMENTO | 38 |
| BLOCO IV: COMO A PREFEITURA E O SEBRAE PODEM AJUDAR | 40 |
| ONDE PROCURAR INFORMAÇÕES | 41 |



CONEXÕES CORPORATIVAS

O Conexões Corporativas é um dos eixos transversais de trabalho no Cidade Empreendedora, programa do Sebrae que visa ajudar o município a crescer por meio da abordagem sobre desenvolvimento econômico local e territorial.

O eixo de Conexões Corporativas promove a inserção competitiva e a melhoria do desempenho dos pequenos negócios de forma sustentável nas cadeias de valor de grandes empresas, por meio de relacionamentos cooperativos e mutuamente atraentes.



**CONEXÕES
CORPORATIVAS**

A alavanca do Conexões Corporativas são as grandes empresas, que congregam em sua cadeia produtiva pequenos negócios (de forma direta ou indireta). Desse modo, a grande empresa funciona como a âncora das ações do Projeto, sendo os pequenos negócios o alvo das diversas ações estando, ao final do Programa, mais qualificados não somente para fornecerem à grande empresa âncora, mas também para ampliar o seu potencial de crescimento, por meio do fornecimento dos seus produtos ou serviços a outras empresas e outros mercados.

Assim, o eixo de Conexões Corporativas representa um conjunto de iniciativas que, a depender das necessidades da grande empresa e da sua cadeia de valor, podem ser executadas com vistas a melhorar o ambiente de negócios e a competitividade de todos os atores envolvidos.

Uma dessas estratégias é justamente o Encadeamento Produtivo, que busca aumentar a competitividade, a cooperação, a competência tecnológica e de gestão das empresas, por meio de relacionamentos cooperativos, de longo prazo e mutuamente atraentes, que se estabelecem entre grandes companhias e pequenos negócios da sua cadeia de valor.

A atuação do Sebrae parte do princípio de que uma das estratégias possíveis para aumentar a produtividade dos pequenos negócios é a sua inserção em cadeias de valor comandadas por grandes empresas.

Considera que a base e a perspectiva do aprimoramento das relações entre as pequenas e as grandes empresas estão ligadas ao incremento da atividade comercial entre ambas, mas também à troca de conhecimentos e experiência e à construção de soluções inovadoras em conjunto.

A lógica do Encadeamento Produtivo entre grandes empresas e pequenos negócios é orientada para o mercado. Dessa forma, são identificadas oportunidades de negócios derivadas das necessidades dos potenciais compradores. Essas oportunidades são apontadas a pelo menos três segmentos de fornecedores:

- Pequenos negócios que já fornecem para as grandes empresas e que participam das cadeias de valor, fornecendo com qualidade, prazo, preço e atendendo aos requisitos de qualificação.
- Pequenos negócios que ainda não fornecem, mas possuem potencial de fornecer para as grandes empresas que participam das cadeias de valor, desde que executem as adequações necessárias.

- Potenciais empreendedores, que poderão investir no território e estabelecer novas empresas.

Para tanto, o eixo de Conexões Corporativas desenvolve o Mapa de Oportunidades do município, o qual diagnostica as possibilidades para os pequenos negócios a partir de investimentos de grandes empreendimentos.

E, de forma a complementar dados e informações para os empreendedores que desejam transformar oportunidades em negócios, foi desenvolvido o conteúdo – **Guia de Atração de**

Investimentos – que visa apresentar ao investidor as potencialidades do município, as suas características, a infraestrutura, os incentivos oferecidos, tanto por parte do município quanto do governo estadual, além das linhas de financiamento que o empresário tem acesso.

O propósito do **Guia de Atração de Investimentos** está vinculado às possibilidades de adensar as cadeias de suprimentos das grandes companhias, atraindo empresas para suprir os elos faltantes.

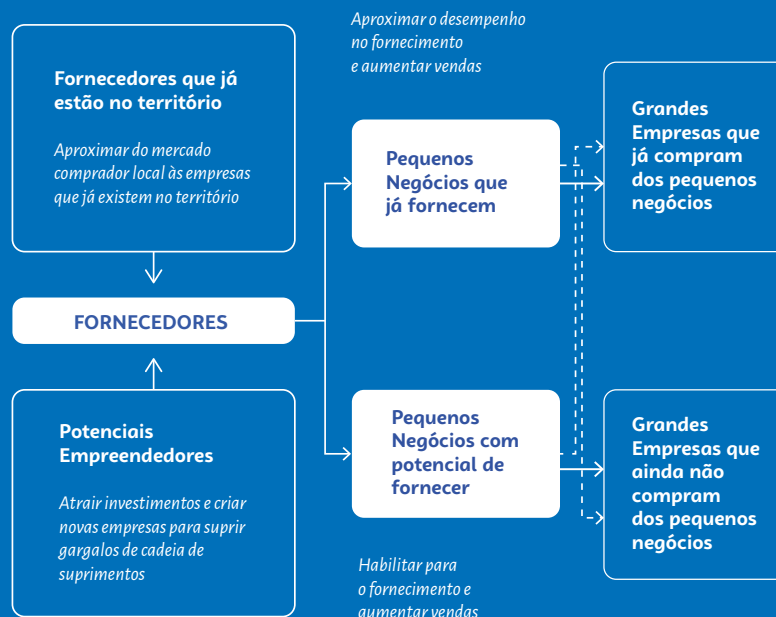


FIGURA 1 – OPORTUNIDADES NAS CADEIAS DE SUPRIMENTOS E OS SEGMENTOS DE PEQUENOS NEGÓCIOS.

Allegretti, R. Encadeamento Produtivo: lógica de atuação. Brasília: SEBRAE: 2021.





BLOCO I:

APRESENTAÇÃO DO TEMA



APRESENTAÇÃO DO GUIA

O QUE É ATRAÇÃO DE INVESTIMENTOS?

A atração de investimentos é uma política eficiente de uma gestão pública, que visa impulsionar o desenvolvimento econômico sustentável do município, pois fortalece o ambiente de negócios adequado à sobrevivência e crescimento das empresas, incrementa os vínculos nas cadeias produtivas regionais, articula conexões com agentes locais para o acesso das empresas ao mercado comprador, aprimora o acesso à inovação e a capacidade empreendedora, ampliando assim a geração de negócios no mercado nacional e internacional.

Essa abordagem tem como objetivo principal transformar o município em um ímã para potenciais investidores, ao demonstrar as oportunidades e potencialidades que promovem a criação de empregos e o aumento da renda local. Quando a estratégia para atração de investimentos é implementada corretamente gera um ciclo virtuoso, que além de fortalecer a economia regional, contribui positivamente para o progresso e bem-estar de toda a comunidade.

A atração de investimentos não se limita a atrair capital, ela também envolve a promoção de um ambiente de negócios propício ao empreendedorismo. No entanto, para auferir tais

resultados, é necessário que exista uma redução de burocracias, simplificação de processos, oferta de incentivos fiscais e criação de uma infraestrutura adequada às operações empresariais no município. Ao adotar essas medidas, a cidade não apenas atrai novos investimentos, mas, principalmente promove a disseminação de políticas corporativas de empresas – compradoras e fornecedoras – atuando na cidade, fortalecendo, assim, a sustentabilidade, orientada por fatores econômicos, sociais e ambientais.

Outro ponto importante da atração de investimentos é o aumento da competitividade gerada às empresas localizadas no município, e posicioná-las de forma mais sólida no mercado estadual, nacional ou até mesmo mundial, como é o caso de Ribas do Rio Pardo, integrante do Vale da Celulose. O aumento das exportações relacionadas a essa abordagem impacta no crescimento econômico e eleva a visibilidade da cidade em escala nacional e internacional.

Resumidamente é uma estratégia utilizada pelo governo do município que impulsiona o progresso econômico, gera empregos e melhora a qualidade de vida da população.

QUAIS OS BENEFÍCIOS PARA O PODER PÚBLICO E PARA AS EMPRESAS?

A atração de investimentos induz uma ampla gama de benefícios de notável importância para o desenvolvimento e prosperidade de uma determinada região. Esses benefícios são derivados de uma série de impactos positivos que catalisam o progresso socioeconômico, através da criação de empregos, o fomento de oportunidades de carreira e o avanço profissional para os residentes locais.

A atração de investidores desencadeia um aumento direto na demanda por bens e serviços nas empresas locais, pois à medida que novos empreendimentos se expandem ou se estabelecem na região, ocorre uma busca por fornecedores e serviços

loais, impulsionando, assim, o crescimento e a sustentabilidade das empresas já existentes na cidade. Tal fato estabelece uma rede de apoio mútuo entre as entidades comerciais, fortalecendo a economia local de maneira abrangente.

O crescimento econômico resultante dessa dinâmica culmina em uma maior geração de renda para a população, visto que conforme as pessoas tornam-se empregadas e as empresas se desenvolvem, ocorre uma melhoria significativa no padrão de vida da população local. Essa melhoria provoca diversos efeitos multiplicadores na economia, de forma a promover serviços de melhor qualidade, educação e cuidados com a saúde, aumentando a qualidade de vida das pessoas.

Em última análise, a atração de investimentos contribui não apenas com a geração de empregos, mas também fortalece a economia local, enriquecendo a qualidade de vida da população, além de provocar investimentos em infraestrutura e fomento ao crescimento sustentável.

POR QUE INVESTIR NO MUNICÍPIO?

Ribas do Rio Pardo destaca-se como um município com um vasto potencial agrícola, agroindustrial, além do segmento do comércio e serviços. As terras presentes no município são férteis e criam um ambiente propício para o desenvolvimento de atividades agrícolas de alta produtividade.

Além disso, o município conta com uma localização estratégica que é um fator-chave para investidores. Com acesso facilitado a importantes rodovias e meios de transporte, o município se torna um ponto estratégico para a distribuição de produtos e o escoamento da produção. Sua infraestrutura desenvolvida e logística eficiente proporcionam condições ideais para empresas que buscam maximizar sua eficiência operacional e logística.

Ademais, o Executivo Municipal de Ribas do Rio Pardo busca oferecer um ambiente propício aos negócios, com políticas de

incentivos fiscais e apoio aos empresários. Além disso, o município está realizando diversos investimentos em programas educacionais locais, garantindo uma força de trabalho capacitada para atender às demandas específicas dos setores em crescimento, que contribui com a redução do custo de treinamento, além de contribuir para o desenvolvimento sustentável das empresas que escolhem se estabelecer no município.

QUAIS OS PRINCIPAIS FATORES QUE INFLUENCIAM A DECISÃO DE UMA EMPRESA PARA ESCOLHER UM MUNICÍPIO?

Os principais fatores que influenciam a decisão de uma empresa na escolha de um município se baseiam, frequentemente, em vantagens geográficas e logísticas, como a proximidade a fornecedores-chave, existência de uma infraestrutura eficiente

de transporte e a acessibilidade a mercados consumidores estratégicos. Esses fatores contribuem na redução de custos de produção e distribuição, o que torna os produtos da empresa mais competitivos em termos de preço e disponibilidade.

Outro motivo é que a atração de investimentos muitas vezes envolve incentivos fiscais e financeiros oferecidos pelo município ou governo local, sendo entendido como incentivos fiscais a redução de impostos, subsídios, créditos fiscais e assistência financeira direta, reduzindo significativamente os custos iniciais e operacionais da empresa.

A mão de obra qualificada e treinada disponível também é de suma importância na hora da escolha do município que receberá um investimento, ou seja, os principais fatores que uma empresa usa para escolher o município estão relacionados às vantagens que ela obtém ao se instalar naquele município.

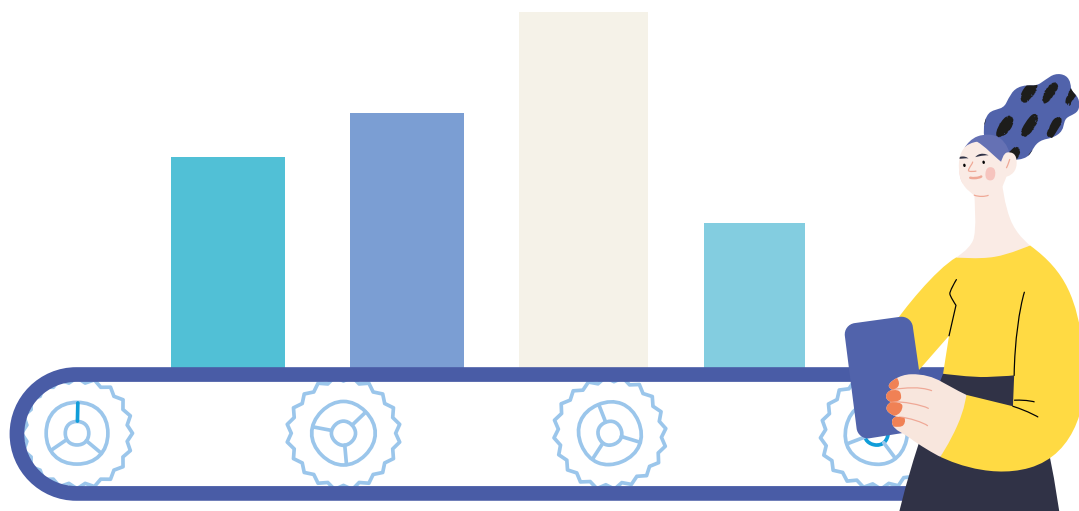
Resumidamente, os principais fatores que influenciam a decisão de uma empresa para escolher um município são: benefícios fiscais, localização do município, mão de obra disponível, oportunidade de crescimento - proporcionada pela instalação da empresa - ou até um retorno para o investidor, com a melhoria da economia municipal.

OBJETIVOS DO GUIA DE ATRAÇÃO DE INVESTIMENTOS

OBJETIVOS VINCULADOS AO PODER PÚBLICO

Os objetivos do Guia de Atração de Investimentos, quando associados ao poder público, se alinham a uma visão estratégica que busca impactar positivamente diversas áreas da vida econômica e social de uma localidade. Esses objetivos vão além do propósito de atrair investidores, estendendo-se a uma visão mais ampla de desenvolvimento sustentável e progresso.

Primeiramente, a geração de empregos e renda assume um papel central, que visa além da redução do desemprego, buscando a criação de oportunidades de trabalho de qualidade para a população local. Com a atração de investimentos, as empresas que se estabelecem ou expandem suas operações contribuem para o fortalecimento da força de trabalho e o



aumento da renda média, melhorando assim as condições de vida da comunidade.

Também é importante considerar a melhoria da infraestrutura municipal como outra meta vital. Investimentos públicos e privados direcionados à infraestrutura viária, transporte, saneamento, energia e telecomunicações são essenciais para proporcionar um ambiente propício aos negócios e à qualidade de vida. Essa infraestrutura modernizada e eficiente não apenas atrai investidores, mas também impulsiona a competitividade da cidade como um todo.

A melhoria da economia local é uma consequência direta da atração de investimentos. A entrada de capital e a expansão das empresas locais estimulam a produção, o comércio e o consumo, criando oportunidades para empreendedores locais e fortalecendo a resiliência da economia diante de desafios externos.

Em resumo, o Guia de Atração de Investimentos deseja gerar empregos e renda, melhorar a infraestrutura municipal, fortalecer a economia local e impulsionar o avanço tecnológico e a inovação. Esses objetivos trabalham em conjunto para criar um ambiente dinâmico e sustentável que beneficia não apenas os investidores, mas toda a comunidade e a região em que se insere.

OBJETIVOS VINCULADOS ÀS EMPRESAS

Ao aprimorar a competitividade de uma empresa é importante considerar qual o objetivo estratégico crucial no cenário empresarial atual. Esse esforço visa não apenas a sobrevivência, mas também o crescimento e a excelência em um ambiente de negócios altamente dinâmico e competitivo.

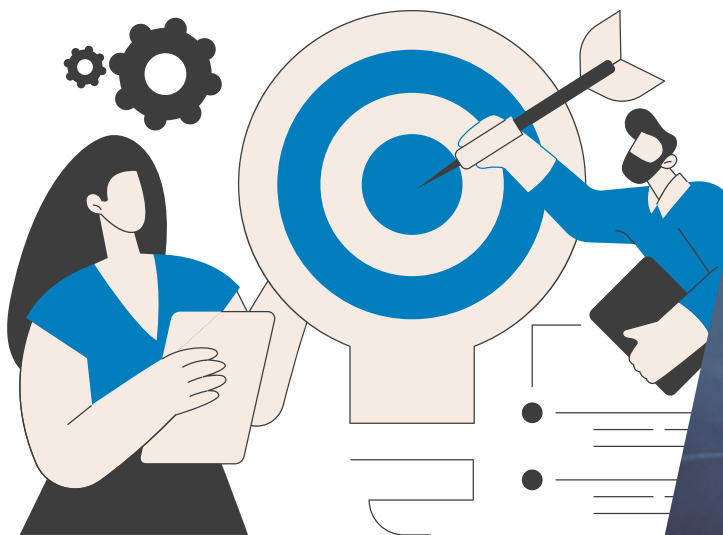
Um dos principais pontos para aumentar a competitividade de uma empresa é buscar a obtenção de incentivos fiscais, uma

prática que pode aliviar a carga tributária, liberando recursos financeiros que podem ser direcionados para investimentos em expansão, inovação ou melhoria dos processos operacionais. Isso não apenas aumenta a capacidade de investimento da empresa, mas também a torna mais atraente para potenciais investidores.

A expansão do número de consumidores e da área de atuação é outra estratégia fundamental para aprimorar a competitividade. Com o crescimento do mercado consumidor aumentam-se as oportunidades de vendas e diluem os riscos associados à dependência de um único mercado.

Também é essencial otimizar a cadeia produtiva para tornar uma empresa mais competitiva, o que envolve aprimorar a eficiência dos processos de produção, reduzir desperdícios, melhorar a gestão de estoques, encurtar os prazos de entrega e reduzir custos operacionais.

Em resumo, a busca por aumentar a competitividade de uma empresa é uma jornada multifacetada que envolve a obtenção de incentivos fiscais, expansão de mercado, otimização da cadeia produtiva e, em última instância, a criação de valor para clientes e investidores.



TRANSFORMANDO POTENCIALIDADES EM ATRATIVIDADES

ENCADEAMENTO PRODUTIVO NO VALE DA CELULOSE

O Estado de Mato Grosso do Sul executa a política de atração de investimentos privados vinculados às potencialidades regionais, e impulsiona o adensamento das cadeias produtivas no Estado, através da agregação de valor às matérias-primas produzidas, fortalecendo assim, a integração produtiva entre os diferentes elos e a capacidade de processamento a partir de novas instalações e ampliações na indústria de transformação.

A política é formada a partir da priorização das cadeias produtivas prioritárias para o Mato Grosso do Sul, considerando-se critérios que passam por: impacto no Produto Interno Bruto (PIB) do Estado, potencial de integração produtiva, possibilidade de agregação de valor e perspectiva de desempenho competitivo das empresas. E, também pela delimitação inicial

de polos industriais dinâmicos, enfatizando-se critérios como: externalidades positivas nos territórios, disponibilidade de matérias-primas, densidade empresarial, geração de trabalho e renda e protagonismo local.

Uma dessas políticas desenvolvidas foi a criação do PROFLORESTA (Plano Estadual de Desenvolvimento Sustentável de Florestas Plantadas de Mato Grosso do Sul), que enfatiza a diversificação da produção, fortalecimento do encadeamento produtivo, ampliação da base florestal de eucalipto, pinus e seringueira, aprimoramento dos incentivos fiscais, entre outros objetivos, que gerou como resultado o aumento da base florestal de Mato Grosso do Sul, que saiu de 300 mil hectares plantados para 1,3 milhão de hectares.

Como resultado dessa política, o Estado de Mato Grosso do Sul estima que serão realizados cerca de R\$50 bilhões em investimentos no setor de celulose até 2028, representando quase 80% do montante total de investimento previsto para o setor em todo o Brasil.

Nesse sentido, o Estado que atualmente possui três linhas em operação, que produz 5 milhões de toneladas, nos próximos anos duplicará sua produção alcançando a liderança na produção de celulose no Brasil e se consolidando como um dos maiores fabricantes mundiais do produto, criando assim o “Vale da Celulose” em Mato Grosso do Sul.

MATO GROSSO DO SUL SE CONSOLIDARÁ NESTA DÉCADA COMO UM DOS MAIORES PRODUTORES DE CELULOSE DE MERCADO DO MUNDO

Do volume total de investimentos, R\$22,2 bilhões são da Suzano, na implantação do Projeto Cerrado, que se trata da nova planta de processamento da empresa que será localizada na cidade Ribas do Rio Pardo, que será a maior fábrica de celulose em linha única do mundo, com capacidade produtiva de R\$2,55 milhões de toneladas de celulose por ano.

A Suzano está presente no Estado desde 2009, quando a primeira fábrica (na época, Fibria) entrou em operação em Três Lagoas, sendo que em 2017, realizou uma ampliação, quando sua segunda linha de produção foi inaugurada. Atualmente a unidade é a maior fábrica de celulose da companhia e uma das mais modernas do mundo.

A Suzano possui uma história de desenvolvimento territorial em conjunto com o Sebrae desde os idos de 2007, visto que na de sua primeira linha de produção, desenvolveu ações conjuntas ao Sebrae e outras instituições do Sistema S, visando qualificar empresas locais para a possibilidade de fornecimento.

Como consequência surgiram os primeiros projetos de Encadeamento Produtivo na região, denominados Programas de Qualificação de Fornecedores (PQF), em que ao longo de 12 anos foram celebrados sucessivos projetos anuais de qualificação de fornecedores, nos quais foram gerados mais de R\$1,5 bilhão em negócios, mais de 500 empresas qualificadas, além da formação de mais de 3.000 pessoas, dentre empresários e colaboradores dos fornecedores.

Agora, no desenvolvimento do Projeto Cerrado, novamente a Suzano e o Sebrae realizaram uma parceria, em que foi desenvolvido o Programa Semear (Programa de Encadeamento Produtivo), que tem como objetivo fortalecer os setores industrial e comercial locais para contribuir com o desenvolvimento da região, por meio de mentorias e especializações em gerenciamento de negócios e práticas sustentáveis, formando pequenas e médias empresas para se tornarem fornecedoras de grandes empresas.

Na primeira fase do Programa Semear, entre os anos de 2020 e 2023, foram atendidas cerca de 200 empresas que estão presentes na região entre Ribas do Rio Pardo e Três Lagoas, onde essas empresas lograram êxito na geração de negócios e adequação aos requisitos exigidos pela Suzano para homologação de contratos de fornecedores.

Com os avanços das obras do Projeto Cerrado, cuja inauguração da primeira etapa da nova fábrica de celulose que deve ser concluída até junho de 2024, faz-se necessário o fortalecimento contínuo das empresas já instaladas no território e também a atração de novas empresas para encadear a partir da transição da fase de instalação para a operação.

Além do Projeto Semear, o Sebrae promove em parceria junto a SEMADESC (Secretaria de Meio Ambiente, Desenvolvimento, Ciência, Tecnologia e Inovação) do Governo do Estado de Mato Grosso do Sul, o Encadear Summit, que é o maior encontro do encadeamento produtivo do Estado de Mato Grosso do Sul. O projeto tem o objetivo de fomentar a competitividade dos pequenos negócios e o encadeamento produtivo junto a grandes empresas, sendo Ribas do Rio Pardo uma das cidades protagonistas do evento.

É importante destacar que esses projetos foram elaborados justamente para atender aos empresários locais e sua participação é gratuita. Para novas turmas é importante entrar em contato com o Sebrae.

A PREFEITURA DA CIDADE APONTA QUE VÁRIAS EMPRESAS, DE TODOS OS PORTES, ESTÃO SE INSTALANDO EM RIBAS DO RIO PARDO NA ESTEIRA DO DESENVOLVIMENTO DA CADEIA PRODUTIVA LOCAL

Ribas do Rio Pardo está emergindo como um centro de oportunidades de negócios e emprego, impulsionado pelo desenvolvimento da economia local, cujos benefícios serão perenes. Dessa forma, vale aproveitar o potencial de crescimento e as demandas do mercado local, aproveitando as oportunidades que surgem neste momento de transformação econômica e industrial do município.

LOCALIZAÇÃO E ASPECTOS GEOGRÁFICOS

A cidade de Ribas do Rio Pardo está estrategicamente situada a 102 quilômetros da capital estadual, Campo Grande, e sua sede está às margens da rodovia BR-262, uma via que não só conecta a cidade a outros centros urbanos, mas também serve como polo de desenvolvimento industrial do Estado de Mato Grosso do Sul.

Às margens da BR-262, vastas áreas foram designadas para a instalação de empresas e indústrias, criando um ambiente propício para o crescimento econômico. Empresas de diversos ramos encontraram em Ribas do Rio Pardo um local estratégico para operar e contribuir para a prosperidade local.

Além disso, Ribas do Rio Pardo está sob a influência do clima tropical (AW), com temperaturas médias do mês mais frio entre 18°C e 20°C, com uma precipitação pluviométrica anual que varia de 1.200 a 1.750mm, apresentando excedentes hídricos e deficiências hídricas em períodos específicos do ano.

A região de Ribas do Rio Pardo está inserida na influência do Cerrado, apresentando uma vegetação característica, onde, apesar da aparência de escassez de água, apresenta uma cobertura vegetal que inclui pastagem plantada, áreas de reflorestamento, várzeas e áreas destinadas à agricultura.

A economia de Ribas do Rio Pardo é fortemente influenciada pela sua vasta extensão territorial, sendo a agropecuária

o setor dominante. A criação de gado é prevalente, e a região se destaca pelo extrativismo de resina e carvão. A presença de uma indústria siderúrgica, frigoríficos e serrarias complementa a economia local. Diversas pequenas indústrias também desempenham um papel significativo na diversificação econômica da região.

Recentemente, Ribas do Rio Pardo tornou-se mundialmente conhecida pelo investimento privado da Suzano em implantar sua nova indústria de celulose de fibras curtas na cidade, gerando vasto efeito multiplicador na economia local, e assim surgindo diversas oportunidades para pequenos e médios negócios no município.

Ribas do Rio Pardo, ao longo de sua história, transformou-se em um município dinâmico, impulsionado pela sua localização estratégica, condições climáticas diversas e uma economia robusta. A combinação de fatores naturais e industriais moldou a identidade única dessa cidade sul-matogrossense, tornando-a um ponto de referência no contexto regional.

HISTÓRIA E ASPECTOS CULTURAIS

Ribas do Rio Pardo, situado no Estado de Mato Grosso do Sul, possui uma rica história que remonta ao início do século XVII, quando as terras locais foram exploradas pelos bandeirantes provenientes de São Paulo.

Esses desbravadores, seguindo os rios Tietê e Paraná, buscavam por depósitos de ouro, contudo, Ribas do Rio Pardo não atendia às expectativas dos sertanejos, que estavam voltados para a exploração de minerais escassos na região.

Apesar da presença de vestígios das monções jesuíticas e de expedições exploratórias, o povoado de Ribas do Rio Pardo só começou a se consolidar por volta de 1900, marcando a fixação dos primeiros moradores.

O impulso significativo para o progresso da localidade ocorreu com a chegada dos trilhos da Estrada de Ferro Noroeste do Brasil e a inauguração da Estação local em 23 de julho de 1914, estabelecendo uma conexão crucial entre Ribas do Rio Pardo e os grandes centros urbanos da época.

Em 1915, foi instituído o Distrito Policial, seguido pela criação da primeira escola em 1918 e a instalação da Coletoria Estadual e da Agência de Correios em 1919. O reconhecimento oficial do progresso do povoado veio em 1921, quando, por meio da Resolução 856 de 7 de novembro, foi elevado à categoria de Distrito de Paz, adotando a denominação de Conceição do Rio Pardo.

O ápice desse desenvolvimento histórico ocorreu em 31 de dezembro de 1943, quando Ribas do Rio Pardo foi desmembrado de Campo Grande e Três Lagoas, conquistando sua autonomia como município.

Nesse momento crucial, o povoado ascendeu à categoria de cidade, carregando consigo a herança de uma trajetória marcada por desbravamento, crescimento econômico e a consolidação de uma identidade local única. A elevação à condição de município, entremeada pelos marcos de sua formação e expansão, posiciona Ribas do Rio Pardo como um ponto de referência histórico e cultural no cenário sul-matogrossense.

CENÁRIO SOCIOECONÔMICO

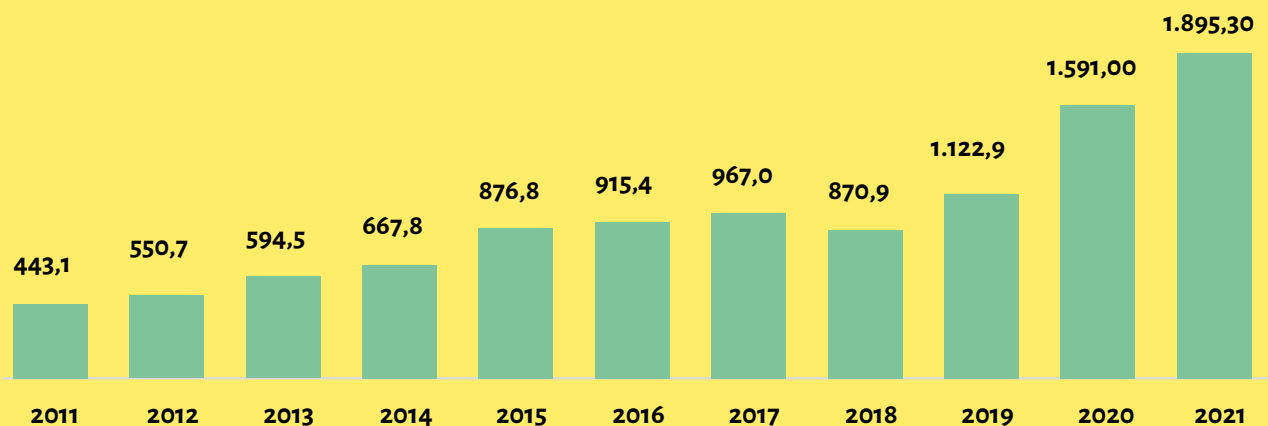
O MEGAINVESTIMENTO PROVOCOU UMA ACELERAÇÃO HISTÓRICA DO PIB DE RIBAS DO RIO PARDO, ALGO QUE SE ENCONTRAM POUÇOS PARALELOS DE COMPARAÇÃO NA HISTÓRIA DE MS



EVOLUÇÃO DO PIB

O município de Ribas do Rio Pardo, experimentou uma notável evolução econômica no período de 2011 a 2021, refletida de maneira expressiva no crescimento do Produto Interno Bruto (PIB), de 327,8%, traduzindo-se em mais de R\$1,8 bilhão à economia local, com forte tendência de crescimento para os próximos anos, devido aos investimentos que estão sendo realizados no município.

GRÁFICO 1 – EVOLUÇÃO DO PIB A PREÇOS CORRENTES EM RIBAS DO RIO PARDO (EM MILHÕES R\$)



FONTE: IBGE CIDADES.

DINÂMICA DA ECONOMIA

Devido aos novos investimentos que Ribas do Rio Pardo vivencia, durante o período de 2011 a 2021, o segmento da agropecuária despontou com um crescimento de mais de 740% no período de análise. É importante destacar que o início da obra da Suzano começou em 2021, de forma que os impactos mais relevantes serão vistos nos anos após 2021, principalmente no que tange aos setores da Indústria, Comércio e Serviços.

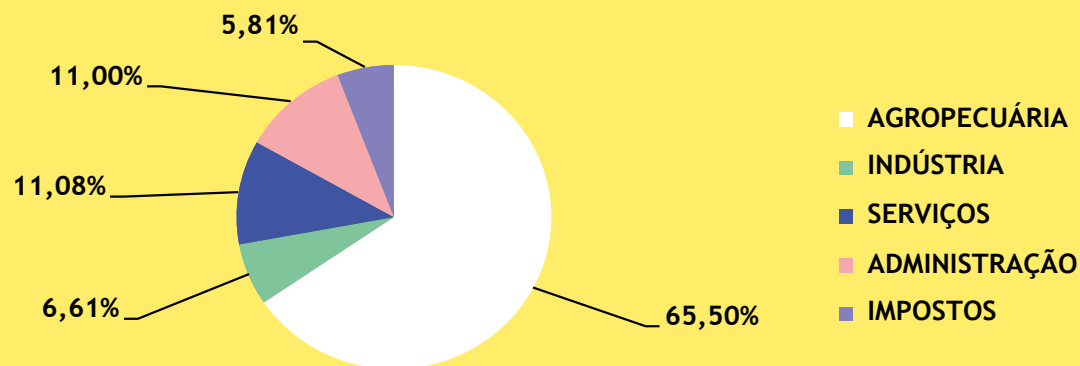
Atualmente Ribas é o município que apresenta um dos maiores investimentos do país nos próximos anos, de maneira que, o impacto da fábrica, pode gerar crescimento superior a 5% do crescimento do Produto Interno Bruto do Estado, contribuindo

para que diferentes setores sejam transformados com todo fluxo de investimento, tanto da parte pública quanto privada.

Assim, diversos empreendimentos começam a chegar na cidade, desde a construção de novos supermercados, escola, dentre outros, que intensificam o consumo dos serviços disponibilizados pela cidade, a economia local começa a se movimentar e novos empreendimentos começam a ser atraídos para cidade. Isso reflete no aumento da renda dos trabalhadores, contribui para atração de mais mão de obra, e, dessa forma, o consumo aumenta e novos serviços serão ofertados para economia do próprio município.



GRÁFICO 2 – COMPOSIÇÃO DO PIB MUNICIPAL (%) EM 2021



FONTE: IBGE CIDADES

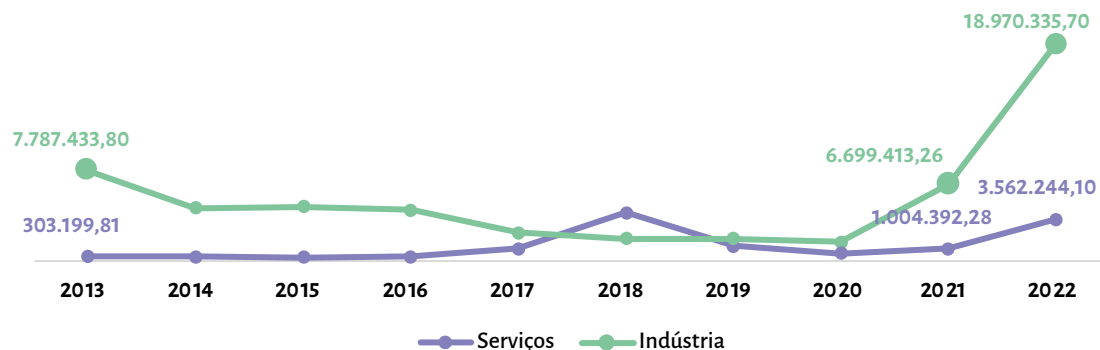
Tomando como base a análise da arrecadação de ICMS no município, no período de 2013 a 2022, é visto que o setor de Serviços aumentou sua arrecadação em 1.074,9%, e o Comércio aumentou em 110,8%, e o segmento da Indústria cresceu cerca de 143,6%. Todos os setores são amplamente impactados com o “boom” promovido pela implementação da nova fábrica da Suzano.

Ademais, dando enfoque ao segmento da Indústria, após o período de início das obras (2020-2022), é observado que houve um aumento de 1.079,68% na arrecadação de ICMS apenas desse segmento.

Segundo o prefeito de Ribas, João Alfredo Danieze, esse aumento nos impostos, será destinado a investimentos que promovem o crescimento da cidade, como a infraestrutura urbana, com pavimentação, mais escolas, equipamentos para a saúde e a assistência social.



GRÁFICO 3 – ARRECADAÇÃO DE ICMS DE 2013-2022 NO MUNICÍPIO



FONTE: BANCO DE DADOS DO ESTADO DE MATO GROSSO DO SUL - SEMADESC – RIBAS DO RIO PARDO

EVOLUÇÃO DO PIB PER CAPITA

Em consonância ao crescimento do PIB do município de Ribas do Rio Pardo, nos últimos dez anos, o PIB *per capita* da cidade registrou um aumento de 259,5%. Isso significa que, de 2011 a 2021, o PIB *per capita* evoluiu de R\$20,8 mil para R\$74,8 mil.



| PIB PER CAPITA (R\$) | | | | | | | | | | | |
|----------------------|-----------|-----------|-----------|-----------|-----------|-----------|-----------|-----------|-----------|-----------|-----------|
| DESCRIÇÃO | 2011 | 2012 | 2013 | 2014 | 2015 | 2016 | 2017 | 2018 | 2019 | 2020 | 2021 |
| PIB PER CAPITA | 20.830,37 | 25.513,96 | 26.503,71 | 29.286,16 | 37.846,18 | 38.911,73 | 40.493,63 | 35.903,17 | 45.618,77 | 63.726,74 | 74.883,61 |

FONTE: IBGE CIDADES

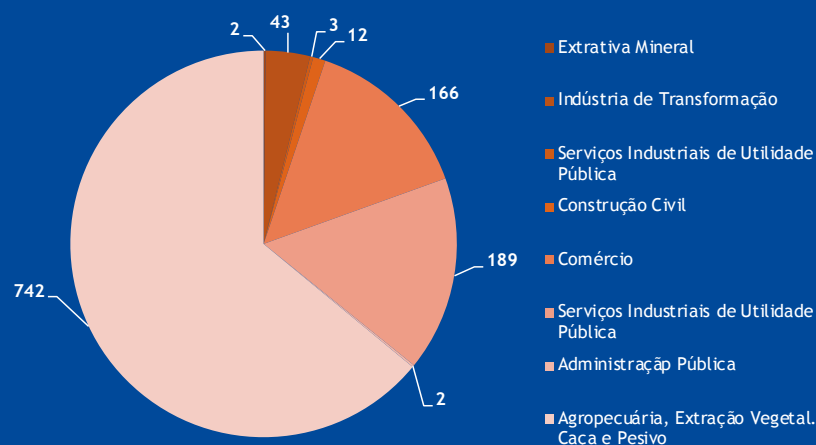
São esperados números expressivos de crescimento do PIB, justo com a instalação da empresa Suzano que está fortalecendo a economia de Ribas desde que começou suas obras. Muitas coisas estão mudando, muitos investimentos estão sendo atraídos, o que indica avanço para a economia de Ribas do Rio Pardo. A geração de emprego implica aumento da renda do trabalhador e aumento do consumo, tornando-se um ciclo do fluxo de circulação monetária no local e nas proximidades.

EMPRESAS POR SETOR

O município de Ribas do Rio Pardo/MS no ano de 2021 apresentou um quantitativo de 43 empresas no segmento da Indústria de Transformação, muitas delas atuando diretamente nos novos investimentos do município. Os serviços Industriais de Utilidade Pública estão presentes, mas apenas com 3 estabelecimentos ativos, demonstrando que há espaço para crescimento e investimento no setor. No Comércio, 166 empresas operam na cidade, enquanto na área de Serviços, 189 empresas estão ativas, cobrindo uma ampla gama de necessidades e serviços especializados, fundamentalmente, no contexto hodierno de grande desenvolvimento e crescimento econômico. Já a Administração Pública conta com duas empresas ativas.

O setor que se destaca no município é o de Agropecuária, Extração Vegetal, Caça e Pesca com 742 empresas ativas, contemplando cerca de 64% de todos os estabelecimentos de Ribas do Rio Pardo.

GRÁFICO 4 – DIVISÃO DO NÚMERO DE ESTABELECIMENTOS POR SETOR EM RIBAS DO RIO PARDO EM 2021



FONTE: RAIS

Contudo, nos próximos anos estima-se que essa participação de 64% do setor da Agropecuária, Extração Vegetal, Caça e Pesca diminua sua participação em detrimento dos demais setores, em especial do segmento do comércio e serviço, fruto da transformação econômica local, em que há diversas oportunidades para empreender no município.

EVOLUÇÃO DE EMPRESAS POR SETOR

Analisando a série histórica de 10 anos, de 2012 a 2021, foi registrado um crescimento de 22,5% no número de estabelecimentos ativos.

O setor que mais se destacou nesse período foi o da Construção Civil, que obteve um aumento de 200,0% evidenciando o crescimento e a alta demanda que esse setor vem apresentando no

município, principalmente, nos últimos anos do período analisado. O setor de Serviços também apresentou um crescimento sólido de cerca de 112,4%, saindo de 89 empresas ativas para 189, refletindo uma conexão com as oportunidades que estão surgindo devido aos investimentos que estão acontecendo no município.

Além disso, o Comércio apresentou um aumento de 21,2% no número de estabelecimentos na cidade, a Agropecuária representou um crescimento de cerca de 10,9% e a Indústria de Transformação 7,5%.



| Número de Estabelecimentos - IBGE Setor | | | | | | | | | | |
|--|------|------|-------|-------|-------|-------|-------|-------|-------|-------|
| DESCRIÇÃO | 2012 | 2013 | 2014 | 2015 | 2016 | 2017 | 2018 | 2019 | 2020 | 2021 |
| EXTRATIVA MINERAL | 4 | 2 | 2 | 4 | 2 | 1 | 2 | 1 | 1 | 2 |
| INDÚSTRIAS DE TRANSFORMAÇÃO | 40 | 46 | 49 | 45 | 45 | 38 | 38 | 38 | 37 | 43 |
| SERVIÇOS INDUSTRIAIS DE UTILIDADE PÚBLICA | 1 | 1 | 3 | 2 | 1 | 1 | 1 | 1 | 1 | 3 |
| CONSTRUÇÃO CIVIL | 4 | 7 | 7 | 9 | 7 | 4 | 6 | 7 | 7 | 12 |
| COMÉRCIO | 137 | 158 | 168 | 172 | 175 | 159 | 152 | 152 | 138 | 166 |
| SERVIÇOS | 89 | 100 | 125 | 131 | 131 | 134 | 133 | 151 | 151 | 189 |
| ADMINISTRAÇÃO PÚBLICA | 2 | 2 | 2 | 2 | 2 | 2 | 2 | 2 | 2 | 2 |
| AGROPECUÁRIA, EXTRAÇÃO VEGETAL, CAÇA E PESCA | 669 | 668 | 659 | 682 | 683 | 724 | 702 | 728 | 744 | 742 |
| TOTAL | 946 | 984 | 1.015 | 1.047 | 1.046 | 1.063 | 1.036 | 1.080 | 1.081 | 1.159 |

FONTE: RAIS

Porém, a vinda da empresa Suzano está transformando a realidade local, pois gera um efeito cascata na economia do município, atraindo novas indústrias que prestam serviços a serem utilizados pela Suzano e seus trabalhadores, além do aumento da renda disponível no município que gera efeitos secundários no desenvolvimento de setores, como Comércio, Serviços, assim como a Indústria de Transformação, Construção Civil, Serviços de Utilidades Públicas, que serão positivamente impactados.

TRABALHADORES POR SETOR

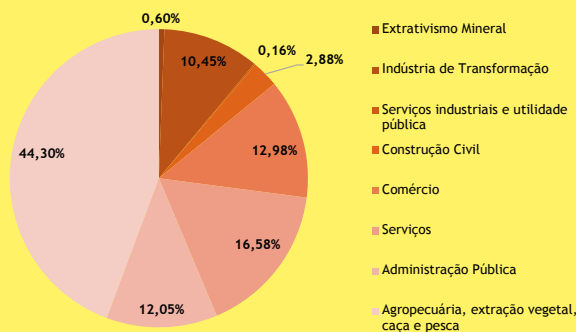
O setor que representa maior peso sobre a empregabilidade do município, quando analisada a quantidade é o setor de Serviços com uma diferença de 652 novos vínculos ativos – quando comparado os anos de 2012 a 2021 – seguido pelo Comércio, o qual apresentou 206 novas vagas de emprego. Outros setores



também merecem destaque, como: Agropecuária, com crescimento de 193 vagas; Administração Pública, com crescimento de 187 vínculos; e Construção Civil.

Partindo para a análise de termos percentuais, o setor que mais cresceu foi o da Construção Civil, com cerca de um aumento de 861,9% no período de análise. Os números expressivos de crescimento são reflexo do desenvolvimento do município a partir da implementação de um grande empreendimento.

GRÁFICO 5 – TRABALHADORES POR SETOR (EM PORCENTAGEM) EM 2021



FONTE: RAIS

Destaca-se que para os próximos anos os setores da Construção Civil, Comércio, Serviços e da Indústria de Transformação serão positivamente impactados. Espera-se crescimento no número de empreendimentos destes setores, resultando em diversas oportunidades aos empreendedores.

EVOLUÇÃO DE TRABALHADORES POR SETOR

A Construção Civil foi a que apresentou o maior crescimento em variação, porém essa representatividade em relação ao total de vagas ainda é muito baixa, contudo, dada a obra da Suzano, é esperado um crescimento ainda maior nos próximos anos. Os Serviços Industriais de Utilidade Pública registraram um aumento significativo de 175,0%, indicando uma demanda crescente por serviços essenciais. A Extrativa Mineral, com um crescimento de 180,0%, ressalta a importância desse

segmento para o município de Ribas do Rio Pardo. Além disso, os Serviços, com um crescimento de 128,1%, oferecem um leque de oportunidades em áreas como turismo, tecnologia e educação.

| Número de Vínculos - IBGE Setor | | | | | | | | | | |
|--|-------|-------|-------|-------|-------|-------|-------|-------|-------|-------|
| DESCRIÇÃO | 2012 | 2013 | 2014 | 2015 | 2016 | 2017 | 2018 | 2019 | 2020 | 2021 |
| EXTRATIVA MINERAL | 15 | 42 | 12 | 5 | 1 | 1 | 7 | 8 | 14 | 42 |
| INDÚSTRIAS DE TRANSFORMAÇÃO | 651 | 700 | 544 | 354 | 341 | 268 | 250 | 532 | 536 | 732 |
| SERVIÇOS INDUSTRIAIS DE UTILIDADE PÚBLICA | 4 | 4 | 5 | 7 | 6 | 6 | 7 | 7 | 8 | 11 |
| CONSTRUÇÃO CIVIL | 21 | 21 | 16 | 12 | 6 | 5 | 15 | 11 | 13 | 202 |
| COMÉRCIO | 703 | 846 | 815 | 752 | 815 | 790 | 685 | 729 | 761 | 909 |
| SERVIÇOS | 509 | 727 | 856 | 887 | 527 | 721 | 711 | 872 | 927 | 1161 |
| ADMINISTRAÇÃO PÚBLICA | 657 | 730 | 781 | 709 | 3 | 777 | 778 | 884 | 740 | 844 |
| AGROPECUÁRIA, EXTRAÇÃO VEGETAL, CAÇA E PESCA | 2910 | 3476 | 2804 | 2806 | 2561 | 2682 | 2547 | 2657 | 2762 | 3103 |
| TOTAL | 5.470 | 6.546 | 5.833 | 5.532 | 4.260 | 5.250 | 5.000 | 5.700 | 5.761 | 7.004 |

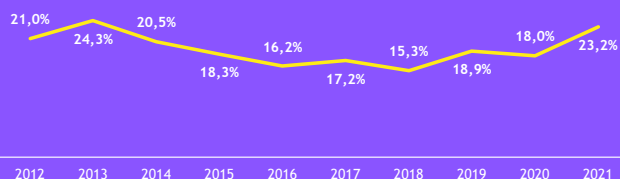
FONTE: RAIS

Em relação à mão de obra, a espera é de que haja aumento em todos os setores, principalmente do Comércio, Serviço, Indústria e Construção Civil, para atender à nova dinâmica da economia local. A Prefeitura de Ribas do Rio Pardo informou que só no ano de 2023, o município gerou cerca de 6.185 novos empregos e abriu 1,4 mil novas empresas. Como consequência, é esperado o aumento da renda municipal, que provoca diversas oportunidades de negócios aos empresários.

FORMALIDADE NO MERCADO DE TRABALHO

Durante o intervalo de 2012 a 2021, observou-se uma estabilidade na proporção da população ocupada em relação à população total, com uma média aproximada de 19,3%. No entanto, em 2021, destacou-se uma alteração significativa nesse padrão, registrando um percentual de 23,20% da população ativa, superando a média dos últimos 10 anos. Essa variação é devido a mudanças substanciais no cenário ocupacional, em virtude do grande investimento privado que o município está recebendo.

GRÁFICO 6 – TAXA DA POPULAÇÃO OCUPADA DE RIBAS DO RIO PARDO



FONTE: IBGE CIDADES

| EMPREGOS FORMAIS | | | | | | | | | |
|------------------|-------|-------|-------|-------|-------|-------|-------|-------|-------|
| 2012 | 2013 | 2014 | 2015 | 2016 | 2017 | 2018 | 2019 | 2020 | 2021 |
| 5.470 | 6.546 | 5.833 | 5.532 | 4.260 | 5.250 | 5.000 | 5.700 | 5.761 | 7.004 |

FONTE: RAIS

CRESCIMENTO DOS EMPREGOS FORMAIS

No decurso do período de 2012 a 2021, o município experimentou um crescimento no cenário de empregos formais, registrando um aumento expressivo de aproximadamente 22%. Esse incremento resultou na criação de 7.004 novas vagas de trabalho, evidenciando um ambiente propício para o desenvolvimento do emprego formal na região, com trajetória crescente do número de oportunidades.





BLOCO II:

ESTRATÉGIA DE ATRAÇÃO DE INVESTIMENTOS



A LÓGICA DE ATUAÇÃO

ASPECTOS DA FORMULAÇÃO DE UMA ESTRATÉGIA DE ATRAÇÃO DE INVESTIMENTOS NO MUNICÍPIO

A formulação de uma estratégia eficaz para atrair investimentos em um município requer uma abordagem abrangente e bem planejada. Para isso, uma série de elementos-chave deve ser cuidadosamente considerada, visando criar um ambiente atrativo para investidores e empresas interessadas em se estabelecer na região.

A primeira etapa é realizar estudos para diagnosticar quais são as principais oportunidades que podem ser desenvolvidas no município, onde, no âmbito do Cidade Empreendedora é realizado através do Mapa de Oportunidades.

Além disso, é importante ter uma política robusta para oferecer incentivos fiscais aos potenciais investidores. A possibilidade de redução de impostos ou a criação de regimes tributários favoráveis é um fator determinante na escolha de onde investir.

Outra estratégia, é a doação de terreno para candidatos a se instalarem no município, pois assim a área irá promover um ganho social aos munícipes através do aumento da demanda por mão de obra. A disponibilidade de terrenos prontos para construção pode acelerar o processo de implantação de novas empresas, tornando a cidade mais atraente para investidores.

A infraestrutura básica também é um ponto de atenção, pois a instalação de uma nova empresa, independente do porte, necessita que haja estradas de acesso, abastecimento de água, sistemas de esgoto e comunicações.

Por fim, é importante ter um projeto de desburocratização da economia municipal, evitando assim burocracias desnecessárias, além de promover ações que visam facilitar o dia a dia dos empresários no relacionamento com os órgãos de controle municipal. O eixo desburocratização do Cidade Empreendedora auxilia a Prefeitura nesse aspecto.

COMUNICANDO E CONECTANDO

A atração de investimentos para uma cidade é um processo crucial para impulsionar o desenvolvimento econômico local. Para comunicar e conectar eficazmente com empresários potenciais interessados em se instalar na cidade, a prefeitura pode adotar várias estratégias e abordagens.

Nesse sentido, é imprescindível desenvolver uma estratégia de marketing para atrair os potenciais investidores, baseado em uma estratégia assertiva, focando nos setores que são mais adequados para a cidade, com base em recursos locais, mão de obra qualificada, infraestrutura, e oportunidades de crescimento.

Ademais, os gestores municipais devem participar de feiras, eventos de negócios e conferências relevantes para atrair empresários interessados em investir na cidade, pois essas são excelentes oportunidades para promover o município e apresentar as vantagens e diferenciais que a cidade oferece para o empresário.

Além disso, o Sebrae também é um importante parceiro nessa etapa, pois promove uma série de programas, atividades e projetos que visam preparar o município para atrair investimento, como Mapa de Oportunidades, Rodadas e Sessões de Negócios, Política de Incentivos, Guia de Atração, entre outros.

MECANISMOS DE PROSPECÇÃO

A prospecção de empresários potenciais interessados em se instalar em sua cidade é uma parte fundamental do processo de atração de investimentos. Para a instalação são várias as estratégias utilizadas, porém destacam-se as abaixo listadas:

Visitas a feiras e eventos: participe de feiras comerciais, conferências, exposições e eventos do setor em que você pode entrar em contato direto com empresários interessados em expandir seus negócios ou empreender em novos locais.

Redes de contato e parcerias: estabeleça relacionamentos com câmaras de comércio locais, associações empresariais, incubadoras de startups, aceleradoras e outros grupos empresariais, pois eles podem auxiliar na identificação de empresários que estejam considerando expandir ou se mudar.

Campanhas de marketing digital: use campanhas de marketing digital, como anúncios pagos em redes sociais e mecanismos de busca, para alcançar empresários interessados em investir em sua região.

Eventos de networking: organize eventos de networking, workshops ou seminários voltados para empresários interessados em investir na sua cidade. Isso pode ser uma oportunidade para estabelecer conexões diretas.

Participação em missões comerciais: participe de missões comerciais nacionais e internacionais para promover sua cidade como um destino atraente para investimentos. Essas missões permitem que você se conecte diretamente com empresários e investidores.



BLOCO III:

FATORES QUE INFLUENCIAM A DECISÃO



PERSPECTIVAS DE INVESTIMENTOS E OPORTUNIDADES DE NEGÓCIOS

INVESTIMENTOS PREVISTOS PARA O MUNICÍPIO

Logística Ferroviária: implantação de um novo terminal intermodal no município de Inocência para escoamento via transporte ferroviário da produção de celulose da fábrica que está sendo construída em Ribas do Rio Pardo. O novo terminal está sendo implantado às margens da MS-240 para interligar os armazéns da empresa com a Ferrovia Malha Norte da Rumo. O terminal contará com uma área construída total de quase 24,2 mil metros quadrados. O empreendimento contempla,

ainda, 8,8 mil metros de linha ferroviária interna e externa que incluem ramais para vagões em reserva, segregados, carregados e duas peras ferroviárias para manobras de locomotivas e vagões.

Logística Rodoviária: pavimentação da rodovia MS-338, com mais de R\$250 milhões de investimento, vai ligar Ribas do Rio Pardo a Camapuã, contribuindo com a integração e desenvolvimento da região. E além disso, modernização da BR-262, a fim de controlar o tráfego que vem aumentando bastante desde o início da construção da fábrica de celulose.

Unidades de Saúde: Unidade de Saúde da Família Estoril II (em construção) no bairro Nova Esperança, construção para ampliação de prédio hospitalar abrindo UTI com dez leitos, e reforma do pronto-socorro com ampliação da metragem do setor e implementação para aumento da capacidade de atendimento.

Veículos para transporte sanitário: quatro carros tipo passeio, três ambulâncias tipo simples remoção, uma ambulância de suporte intermediário, uma ambulância tipo UTI móvel.

Benefícios: os investimentos oferecerão melhores condições de atendimento de saúde aos munícipes, aproximando a comunidade de tratamentos especializados assim como de atividades de prevenção aos agravos e promoção da saúde e qualidade de vida.

Além de projeção de construção de novas unidades de saúde nas regiões do bairro São Sebastião e residencial dos Ipês, com investimento estimado de R\$3,7 milhões e capacidade de atendimento de aproximadamente 80 pessoas por dia, bem como a aquisição de equipamentos de saúde para as unidades de saúde, ambulatoriais e hospitalar, com investimento estimado de R\$ 2,6 milhões.



E ainda ampliação do alcance dos programas de prevenção e promoção da saúde relacionados às ISTs e outras temáticas de saúde da família, comunidade e grupos especiais, com um investimento adicional de aproximadamente R\$180 mil.

MAPA DE OPORTUNIDADES

O Mapa de Oportunidades é uma ferramenta que mostra as principais oportunidades a partir das demandas de grandes companhias e investimentos no município. O objetivo do Mapa de Oportunidades é proporcionar ao município a apresentação de suas potencialidades e, com isso, auxiliar os empresários e empreendedores a tomarem suas decisões de investimento.

O Mapa de Oportunidades de Ribas do Rio Pardo foi elaborado pelo Sebrae/MS como resultado da compilação de informações obtidas no município, através de entrevistas, pesquisas de campo, coleta de dados e dinâmicas de grupos realizadas com lideranças, empresários e representantes de órgãos públicos. Através dessa abordagem foram diagnosticadas as principais oportunidades no município de Ribas do Rio Pardo, na qual estão listadas abaixo:

Manutenção de Veículos (carros, empilhadeiras, guindastes, pontes-rolantes, caminhões, tratores etc.):

- Borracharia;
- Funilaria;
- Retífica de motores;
- Manutenção preventiva (leves);
- Manutenção de pesados;
- Tapeçaria e Lava Jato.

Insumos e Materiais:

- Miscelâneas de montagem mecânica e industrial;
- Máquinas/ferramentas portáteis e de bancada;
- Lubrificantes;
- Consumíveis;
- Correias de transmissão;
- Materiais elétricos;
- Materiais Hidráulicos;
- Materiais de construção e pedreiras;
- Combustíveis;
- EPIs, EPCs e uniformes;
- Manutenção rural;
- Defensivos e fertilizantes;
- Laboratoriais;
- Serviços de apoio à silvicultura e colheita.

Serviços Terceirizados, Locação, Manutenção e fornecimento de Máquinas e Equipamentos:

- Limpeza industrial;
- Serviço de dedetização industrial;
- Locação de containers;
- Pintura industrial;
- Isolamento térmico;
- Serviço torqueamento;
- Manutenção de facas e roscas industriais;
- Calibração;
- Andaimes;
- Ar-condicionado;

- Elevadores;
- Equipamentos industriais;
- Manutenção em equipamentos de laboratório;
- Processamento de cascas e toretes;
- Ferramentaria.

Transporte e logística:

- Transporte de cargas em geral;
- Logística;
- Serviços de transporte - locação e manutenção de veículos;
- Operador logístico.

Mecânica não-veicular e manutenção:

- Caldeiraria;
- Usinagem;
- Tubistas;
- Hidrojateamento (limpeza de alta pressão).

Elétrica e manutenção:

- Iluminação predial;
- Manutenção (câmeras/ vídeos);
- Dispositivos para Iluminação de Emergência;
- Manutenção elétrica e instrumentação em geral.





Serviço Médico-Laboratorial:

- Assistência médica;
- Ginástica Laboral;
- PCMSO;
- Atendimento médico;
- Coleta de resíduos ambulatoriais.

Prestação de Serviços:

- Serviço de guincho;
- Alpinismo Industrial;
- Predial;
- Engenharia;
- Construção civil;
- Extintores de incêndio;
- Hidrovácuo;
- Segurança Patrimonial;
- Lavanderia Industrial;
- Fornecimento de água potável;
- Gestão de Resíduos;
- Internet;
- Alimentação;
- Serviços de T. I.;
- Limpeza administrativa;
- Consultorias especializadas.

Hospedagem e Alojamento:

- Hotéis;
- Residencial;
- Alojamento.

Demandas extras

- Suprimentos de escritório;
- Comunicação Visual;
- Produtos de limpeza;
- Suprimentos de pneus;
- Equipamentos de pulverização;
- Chaparia.

RODADAS E SESSÕES DE NEGÓCIOS

As Rodadas e Sessões de Negócios são eventos nos quais são promovidas reuniões de negócios entre grandes empresas que demandam e pequenas empresas que ofertam serviços e produtos. Cada pequena empresa participante irá apresentar seus produtos e serviços.

Basicamente, a Rodada de Negócios serve como um suporte oferecido pelo Sebrae a fim de criar oportunidades de negócios a empresários, microempreendedores e empreendedores. O objetivo principal está em firmar e fixar parcerias futuras entre gestores e fornecedores, além de ter um espaço para evidenciar o seu produto/marca/serviço.

A Rodada de Negócios foi um formato de evento criado pelo Sebrae Mato Grosso do Sul e que se expandiu nas demais unidades do país. A entidade organiza o encontro entre os empreendedores e demais executivos que realizam o cadastro para participar.

Na reunião, há um agendamento entre as empresas que querem divulgar seus produtos com as que estão à procura de melhores ofertas. Abaixo estão listadas as vantagens de participar da Rodada de Negócios.

- Identificar novos compradores e parceiros;
- Conexão com grandes empreendimentos;
- Trocar conhecimentos;
- Fazer network;
- Fechar contratos;
- Fechar novas vendas;
- Conhecer o mercado.

AMBIENTE DE NEGÓCIOS

SALA DO EMPREENDEDOR E FACILIDADES PARA ABERTURA DA EMPRESA

A Sala do Empreendedor é um espaço único da prefeitura municipal de atendimento ao empreendedor e com parceiros estratégicos, na qual disponibiliza acesso facilitado à informação, orientação, qualificação, regularização de suas atividades, dentre outros serviços.

Tem como objetivo a desburocratização e simplificação de todo processo de constituição, alteração, baixa e licenciamento de empresas. Atua como o espaço de referência do empreendedor, um lugar de relacionamento entre a prefeitura municipal junto à sociedade, além de criar um ambiente mais favorável ao empreendedorismo e desenvolvimento dos pequenos negócios no município.

No município de Ribas do Rio Pardo há uma Sala do Empreendedor, que está plenamente apta a realizar os atendimentos aos empresários e auxiliar na abertura do seu negócio no município.

PROJETOS DE DESBUROCRATIZAÇÃO DOS PROCESSOS DO MUNICÍPIO

Os projetos de desburocratização dos processos do município desempenham um papel fundamental no desenvolvimento econômico, na melhoria da qualidade de vida da população e na promoção de um ambiente de negócios mais favorável.

Os gestores do município de Ribas do Rio Pardo trabalham com o objetivo de promover um ambiente seguro, estável e saudável para o desenvolvimento empresarial do município e por conta disso fez a adesão ao Programa RedeSim, que é a Rede Nacional para a Simplificação do Registro e da Legalização de Empresas e Negócios no Brasil, que tem por premissa simplificar e integrar o processo de registro e legalização de empresários e pessoas jurídicas.

Além disso, no que diz respeito ao licenciamento ambiental, o município tem o termo de cooperação técnica nº 03/2022, no qual adota uma abordagem integrada. O próprio município é responsável pelo licenciamento ambiental de empreendimentos de menor porte, proporcionando um processo mais ágil e direto. Para empreendimentos de maior porte, há cooperação

com órgãos ambientais estaduais, garantindo que todos os procedimentos sejam conduzidos de maneira transparente e eficiente.

Ademais, há suporte técnico disponível para orientar os empreendedores durante o processo de abertura de empresas. Além disso, também estão disponíveis equipes especializadas que auxiliam na elaboração de documentos, esclarecimento de dúvidas e acompanhamento personalizado para garantir uma transição suave, tudo ofertado na Secretaria de Empreendedorismo.

SEBRAE AUXILIANDO O MUNICÍPIO E OS EMPRESÁRIOS

O Sebrae possui grande atuação no município de Ribas do Rio Pardo, com os seguintes programas:

Cidade Empreendedora (Cidade em Transformação e Cidade Inclusiva)

O Programa Cidade Empreendedora é uma iniciativa do Sebrae que integra gestão pública e pequenos negócios em um ambiente de oportunidades, para estimular a economia local e desenvolver os municípios. O programa tem como foco melhorar o ambiente de negócios através da implantação de políticas públicas e ações de desenvolvimento para os pequenos negócios que são 98% dos estabelecimentos comerciais nos municípios. O município de Ribas do Rio Pardo é atendido pelo programa, e agora participará da próxima fase, em que a prefeitura local escolheu os temas de Cidade em Transformação e Cidade Inclusiva para serem desenvolvidas na cidade.

Ciclo de Oficinas

No município, no âmbito de sua atuação, são oferecidas diversas palestras com o objetivo de auxiliar as micro e pequenas empresas no gerenciamento do seu negócio no seu dia a dia. Entre em contato com o Sebrae para verificar a programação dessas oficinas e palestras.

Programa Jovens Empreendedores Primeiros Passos (JEPP)

O JEPP é um projeto de empreendedorismo que visa o desenvolvimento de habilidades e competências empreendedoras em alunos do ensino fundamental, com o objetivo a longo prazo de incentivar o desenvolvimento do município.

Dia da Oportunidade

O Dia da Oportunidade é um evento que faz parte do Programa Cidade Empreendedora, do qual Ribas do Rio Pardo faz parte, e conta com variadas programações especiais, como espaços de atendimento para MEIs, Feirão do Emprego e Sessão de Negócios para aproximar empresários do município em que o evento será realizado. Além disso, o evento tem um espaço especial para valorizar empreendedores locais e palestras de temas variados, como orientação relacionada a crédito.

Empretec

O Empretec é uma solução empresarial cuja metodologia foi desenvolvida pela Organização das Nações Unidas (ONU) e aplicada no Brasil com exclusividade pelo Sebrae. No programa são realizadas diversas dinâmicas e práticas, por meio de jogos, exercícios e debates, que ajudam a aplicar os conhecimentos adquiridos e motivam cada um a ter visão empreendedora e a aperfeiçoar habilidades de negociação e de gestão empresarial, garantindo maior segurança na tomada de decisão, auxiliando melhor no planejamento e, dessa forma, ampliando as chances de sucesso de seu empreendimento.

O Sebrae tem forte atuação em Ribas do Rio Pardo promovendo diversos eventos que tem como público-alvo os empresários locais, com o objetivo de desenvolver a economia local.

INCENTIVOS PARA A ATRAÇÃO DE EMPRESAS

INCENTIVOS MUNICIPAIS PARA A ATRAÇÃO DE INVESTIMENTOS

Quais incentivos a Prefeitura pode oferecer?

A Prefeitura de Ribas do Rio Pardo, comprometida com o desenvolvimento econômico do município, possui o Programa Municipal de Incentivos ao Desenvolvimento Econômico, ao Trabalho e à Geração de Renda – PID. Para tanto, o empresário pode requerer à Prefeitura:

- Doação de imóvel pertencente ao Município, mediante contrato de comodato, destinado à construção das obras necessárias ao funcionamento de empresa interessada em instalar ou ampliar as atividades das que já se encontram instaladas em Ribas do Rio Pardo;
- Execução dos serviços de infraestrutura necessários à edificação das obras civis e de vias de acesso para proporcionar a realização das atividades produtivas da empresa;
- Redução de Taxas Municipais e Redução do Imposto Sobre Serviços de Qualquer Natureza (ISSQN) de 5% para 2%, decorrentes de obras de construção ou ampliação necessárias ao funcionamento das atividades da empresa incentivada;
- Redução de até 100% do Imposto Predial e Territorial Urbano (IPTU) incidente sobre o imóvel onde funciona a empresa incentivada, desde que instalada nas áreas urbanas ou de expansão urbana, indicadas como prioridade de ocupação urbana pelo município;
- Redução do ISSQN de 5% para 2% nas atividades do turismo receptivo, nos casos de realização em Ribas do Rio Pardo de festas culturais, feiras, seminários, encontros e jornadas, de natureza cultural, esportiva, recreativa, técnica ou científica;
- Isenção das Taxas e Tributos Municipais e Redução do Imposto Sobre Serviços de Qualquer Natureza (ISSQN) de 5% para 2%, decorrentes das atividades de promoção do artesanato e de cursos de formação de profissional em geral e de qualificação de mão de obra.

É importante ressaltar que a prefeitura deve trabalhar em estreita colaboração com os órgãos estaduais e federais para garantir que os incentivos fiscais sejam compatíveis com a



legislação vigente e que os benefícios sejam distribuídos de maneira justa e transparente. Além disso, a avaliação de impacto desses incentivos deve ser realizada regularmente para garantir que estejam cumprindo seus objetivos de desenvolvimento econômico e social.

INCENTIVOS ESTADUAIS PARA A ATRAÇÃO DE INVESTIMENTOS

Quais incentivos o Estado pode oferecer?

Além dos incentivos municipais, há os estaduais, na quais o Governo do Estado de Mato Grosso do Sul também oferece uma série de benefícios e incentivos fiscais projetados para impulsionar a instalação e a expansão de empresas no estado. Abaixo são listados os incentivos que o empresário pode requerer:

- **Redução de até 67% do ICMS:** benefícios fiscais que podem ser de 67% de redução no Imposto sobre Circulação de Mercadorias e Serviços (ICMS) devido, dependendo do perfil do empreendimento.
- **Dispensa de ICMS sobre Máquinas e Equipamentos:** para incentivar a modernização e o fortalecimento das operações empresariais, há medidas que isentam o pagamento de ICMS sobre as entradas interestaduais ou importação de máquinas e equipamentos destinados ao ativo fixo da empresa. Isso permite que as indústrias reduzam os custos iniciais de investimento.
- **Diferimento do ICMS sobre Matérias-primas:** dada a importância das matérias-primas para as operações industriais, também pode ser solicitado o diferimento do ICMS sobre importações de matérias-primas. Isso proporciona um alívio financeiro significativo durante a fase de produção.

QUEM PODE ACESSAR OS INCENTIVOS?

Os incentivos fiscais oferecidos pela Prefeitura de Ribas do Rio Pardo e pelo Estado de Mato Grosso do Sul podem ser acessados por todos os empresários que desejam implantar, expandir, modernizar ou realocar suas atividades empresariais.

QUAIS SÃO AS CONTRAPARTIDAS REQUERIDAS?

As contrapartidas são projetadas para garantir que as empresas beneficiadas contribuam para o desenvolvimento econômico e social da comunidade e atendam aos objetivos estabelecidos. Nesse sentido, as contrapartidas requeridas são:

Criação de empregos: as empresas são obrigadas a criar empregos locais como parte do acordo. Isso inclui a contratação de residentes locais ou o treinamento de mão de obra local.

Investimento em capacitação: as empresas podem ser solicitadas a investir em programas de capacitação e treinamento para a comunidade local, visando melhorar a qualificação da mão de obra.

Compra de produtos e serviços locais: preferencialmente realizar a compra de produtos e serviços de fornecedores locais.

Manutenção dos Compromissos: as empresas devem cumprir os compromissos acordados durante um período específico, e o não cumprimento pode resultar na perda dos incentivos fiscais.

Transparência e cumprimento da legislação: as empresas devem cumprir todas as leis e regulamentos aplicáveis, além de serem transparentes em suas operações.

LEI DE INCENTIVO:

A lei de incentivo Municipal de Ribas do Rio Pardo está legalmente constituída através da Lei Municipal N°762/2004.

Já a lei de incentivo Estadual, está legalmente constituída através da Lei Complementar N° 93/01.



INFRAESTRUTURA E SERVIÇOS

DISPONIBILIDADE DE ÁREAS PARA INSTALAÇÃO

Há presença de áreas destinadas a polos empresariais e industriais, oferecendo oportunidades para a instalação de novas empresas. Atualmente, o município possui terrenos, galpões e centros comerciais para atender às necessidades dos empreendedores.

Os polos empresariais estão concentrados em regiões como Mimoso e Polo Duílio e, oferecendo opções de terrenos para empresas de diversos segmentos. Essas áreas foram selecionadas considerando fatores logísticos, de infraestrutura e proximidade a vias principais, proporcionando condições ideais para o desenvolvimento e operação de negócios.

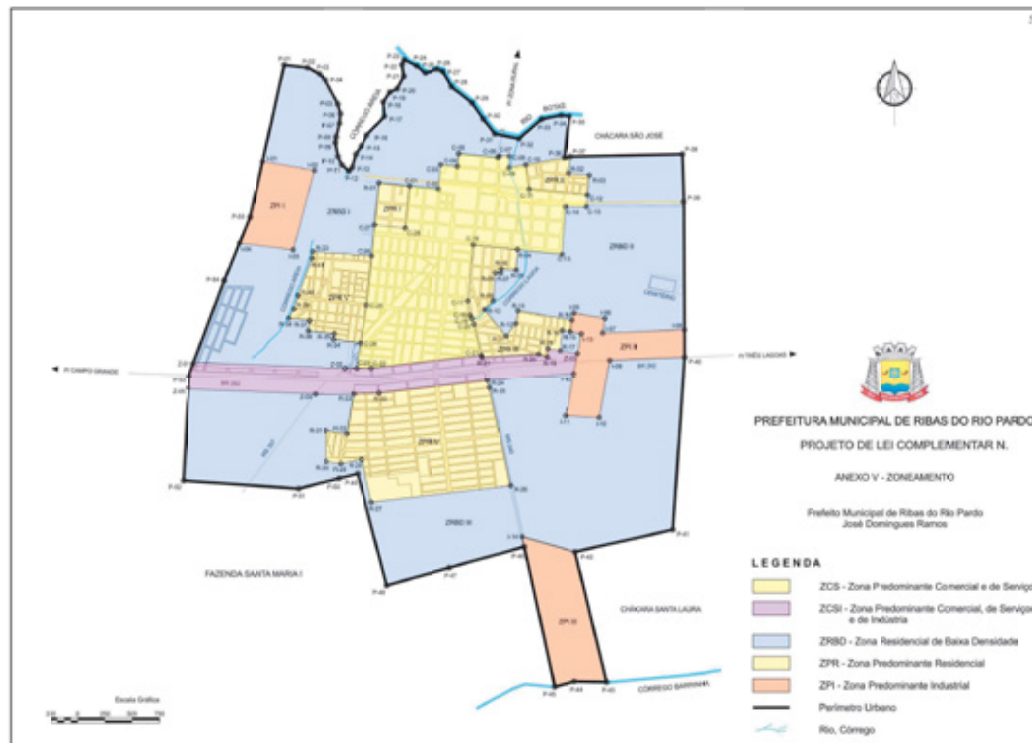


FIGURA 2 – ÁREA DESTINADA À COMPOSIÇÃO INDUSTRIAL EM LARANJA.

LOGÍSTICA E ALTERNATIVAS MODAIS

Transporte rodoviário: conta com uma malha rodoviária que necessita de melhorias devido o aumento de veículos com a expansão de empresas no município, tem a necessidade de fazer a duplicação da Rodovia BR-262 para melhorar o escoamento de produção e de veículos que nela trafega e de concluir a pavimentação da MS-338, conectando o município a importantes centros regionais.



Transporte ferroviário: a infraestrutura ferroviária contribui para o transporte eficiente de cargas. A capacidade de operação atual permite uma movimentação significativa de produtos. As condições das linhas ferroviárias precisam de melhorias já que estão bem sucateadas, para que possibilitem o fluxo regular de cargas, diminuindo o transporte rodoviário.

NOVOS INVESTIMENTOS EM INFRAESTRUTURA

Ribas do Rio Pardo é uma cidade que busca o desenvolvimento socioeconômico e a melhoria na qualidade de vida de seus habitantes. Dessa forma, a Prefeitura está comprometida em realizar uma série de investimentos estratégicos para ampliar e aprimorar a infraestrutura local, criando um ambiente propício para investidores e empreendedores. Abaixo estão relacionados os novos investimentos em infraestrutura programados pela Prefeitura Municipal de Ribas do Rio Pardo.

EDUCAÇÃO

- **R\$10 milhões:** construção de novas salas de aula em escolas municipais.
- **R\$360 mil:** implementação de laboratórios de ciências e tecnologia.
- **R\$718 mil:** expansão do programa de capacitação de professores e modernização de métodos pedagógicos.

- **R\$360 mil:** laboratórios de ciências e tecnologia nas escolas municipais, com inauguração prevista para agosto de 2024, dado que os laboratórios proporcionam aos estudantes um ambiente propício para aprendizado prático, estimulando o interesse nas áreas de ciências e tecnologia desde cedo.

SAÚDE

- **R\$3,7 milhões:** construção de novas unidades de saúde nas regiões do bairro São Sebastião e Residencial dos Ipês.
- **R\$2,6 milhões:** aquisição de equipamentos de saúde para as unidades de saúde, ambulatoriais e hospitalares.
- **R\$180 mil:** ampliação do alcance dos programas de prevenção e promoção da saúde e outras temáticas de saúde da família.
- **R\$16,0 milhões:** construção ESF Estoril II no bairro Nova Esperança, construção para ampliação de prédio hospitalar abrindo UTI com dez leitos, e reforma do pronto-socorro com ampliação da metragem do setor e implementação para aumento da capacidade de atendimento. Além disso, será feita a aquisição de quatro carros tipo passeio, três ambulâncias tipo simples remoção, uma ambulância de suporte intermediário e uma ambulância tipo UTI móvel.

INFRAESTRUTURA

- **R\$14,5 milhões:** pavimentação de novas vias em áreas estratégicas da cidade.
- **R\$2,2 milhões:** modernização do sistema de iluminação pública, com a instalação de lâmpadas LED.

ASPECTOS DO PLANO DIRETOR

O Plano Diretor é uma ferramenta fundamental para o desenvolvimento ordenado e sustentável de uma cidade ou município, pois auxilia o município a ter um desenvolvimento sustentável, ordenamento urbano eficiente, infraestrutura planejada, planejamento dos transportes, acessibilidade e previsibilidade.

Ou seja, o Plano Diretor é essencial para garantir um crescimento urbano sustentável, melhor qualidade de vida para os habitantes, uma economia mais forte e uma cidade mais equitativa e resiliente.

Por conta disso, a Lei Complementar nº 037 de 22 de novembro de 2017 instituiu o novo Plano Diretor da Cidade de Ribas do Rio Pardo, no qual executou o planejamento para os dez anos posteriores da cidade, em que foi constituído baseado em diversos aspectos, a se destacar:

- **Zoneamento estratégico:** o Plano Diretor define zonas urbanas e rurais, estabelecendo diretrizes para o uso do solo.
- **Incentivo à verticalização:** visando otimizar o espaço urbano.
- **Preservação ambiental:** o documento contempla medidas para a preservação de áreas verdes, mananciais e espaços naturais.
- **Infraestrutura urbana:** o Plano Diretor destaca projetos de infraestrutura, como pavimentação, iluminação pública, saneamento básico e mobilidade urbana.

- **Incentivos Fiscais e desenvolvimento econômico:** incluiu medidas de incentivo para atrair empresas e fomentar o desenvolvimento econômico.
- **Ordenamento do espaço urbano:** estabelece diretrizes para o ordenamento do espaço urbano, contemplando a criação de áreas de convívio, espaços culturais e comerciais.

| NÚMERO DE LIGAÇÕES DE ÁGUA | | | | | | | | | | |
|----------------------------|-------|-------|-------|-------|-------|-------|-------|------|------|-------|
| VARIÁVEL | 2012 | 2013 | 2014 | 2015 | 2016 | 2017 | 2018 | 2019 | 2020 | 2021 |
| NÚMERO DE LIGAÇÕES REAIS | 5.594 | 5.828 | 6.074 | 6.216 | 5.339 | 5.639 | 6.637 | - | - | 7.371 |

FONTE: SEMADESC – RIBAS DO RIO PARDO

ÁGUA:

A cidade de Ribas do Rio Pardo está comprometida com o desenvolvimento sustentável e está visando a melhoria contínua de sua infraestrutura. No período de 2012 a 2021, houve um incremento de 24,1% no número de ligações da rede hidráulica do município.

Nesse aspecto, há que se destacar dois pontos:

- **Atendimento integral da demanda:** atualmente a rede hidráulica atende a 100% da demanda da população, garantindo o acesso à água potável de forma confiável e eficiente.
- **Capacidade para ampliação:** além de atender totalmente às necessidades atuais, a infraestrutura está pronta para expansão. Isso significa que, à medida que a cidade cresce, a capacidade de fornecer água acompanhará esse crescimento.

ENERGIA ELÉTRICA:

Já em relação ao consumo de energia elétrica, destaca-se que houve um crescimento de 40% entre os anos de 2013 a 2022, corroborando com a expectativa de crescimento econômico do município.

Destaca-se que:

- **Atendimento integral da demanda:** atualmente 100% da demanda da população é atendida, garantindo que todos tenham acesso a serviços essenciais de alta qualidade.

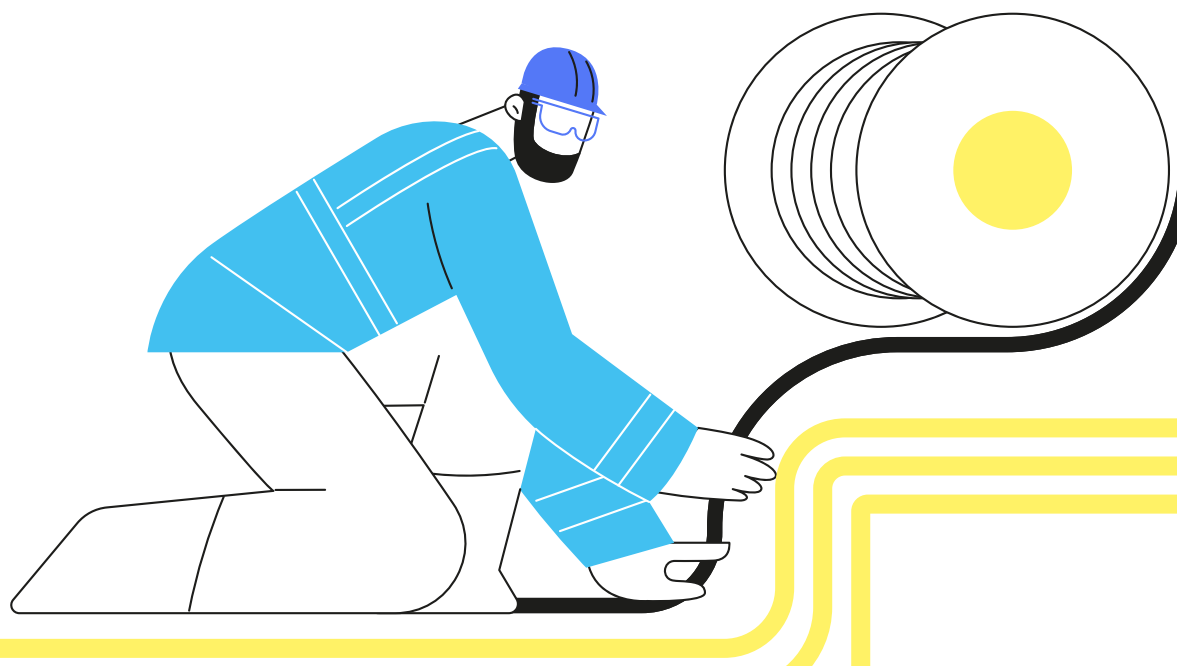
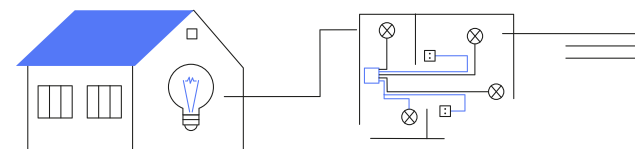
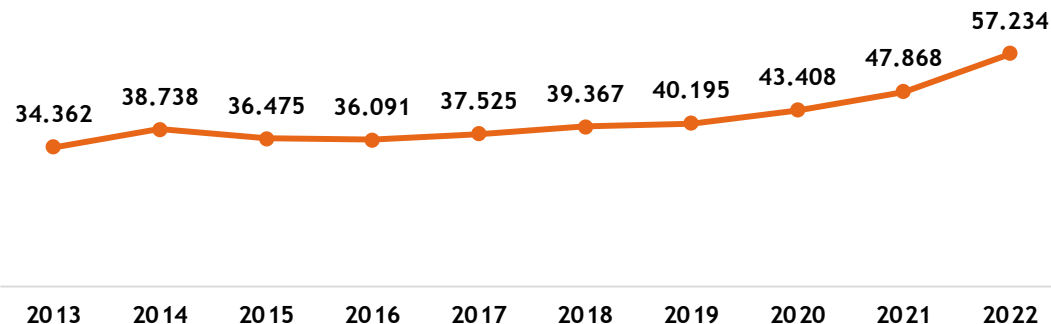


GRÁFICO 7 – CONSUMO TOTAL DE ENERGIA ELÉTRICA NO MUNICÍPIO (MVH)



FONTE: SEMADDESC – RIBAS DO RIO PARDO

SANEAMENTO

Ribas do Rio Pardo está comprometida em oferecer serviços de saneamento de alta qualidade para sua comunidade. No período de 2012 a 2021, houve um crescimento de 82% no número de ligações à rede de esgoto, demonstrando o foco no desenvolvimento da infraestrutura básica do município.



| NÚMERO DE LIGAÇÕES DE ESGOTO | | | | | | | | | | |
|------------------------------|------|------|------|-------|-------|-------|-------|-------|-------|-------|
| VARIÁVEL | 2012 | 2013 | 2014 | 2015 | 2016 | 2017 | 2018 | 2019 | 2020 | 2021 |
| NÚMERO DE LIGAÇÕES | 799 | 868 | 931 | 1.704 | 2.384 | 2.687 | 2.962 | 3.371 | 4.031 | 4.461 |

FONTE: SEMADDESC – RIBAS DO RIO PARDO

INFORMAÇÃO E COMUNICAÇÃO

Ribas do Rio Pardo se consolida como a região líder no setor de celulose, e, alinhada a esse crescimento, a Administração Pública demonstra um firme compromisso em equipar a comunidade e as empresas com uma infraestrutura de internet de alta velocidade.

No presente, a cidade já conta com uma rede de fibra óptica totalmente operacional, configurada para expansões substanciais. Esse investimento estratégico não apenas atende às demandas atuais, mas também cria um ambiente propício para atrair investidores interessados no setor de tecnologia e comunicação. A iniciativa reflete o compromisso da administração municipal em posicionar Ribas do Rio Pardo como um centro logístico e tecnológico proeminente, impulsionando a conectividade e atraindo oportunidades de negócios inovadores para a região.

SAÚDE

Ribas do Rio Pardo é uma cidade que valoriza a saúde de sua comunidade e está empenhada em fortalecer sua infraestrutura de saúde. Atualmente, o município possui uma rede de serviços de saúde, que inclui:

Atenção Primária:

- 01 Centro de Saúde/Unidade Básica;
- 01 Academia da saúde;
- 05 Postos de Saúde.

ATENDIMENTO HOSPITALAR

- 01 Hospital Geral.

SERVIÇOS ESPECIALIZADOS

- 13 Consultórios Isolados;
- 03 Unidades de apoio diagnóstico e terapia;
- 01 Central regulação do acesso;
- 01 Secretaria da Saúde;
- 02 Clínicas / Ambulatórios especializados;
- 01 Unidade móvel de nível pré-hospitalar na área de urgência.

É relevante ressaltar que está programada a construção de novos postos de saúde nos bairros, com o objetivo de proporcionar acesso fácil e conveniente a serviços de saúde de alta qualidade, contribuindo significativamente para a melhoria do bem-estar da comunidade.

EDUCAÇÃO

Ribas do Rio Pardo também está firmemente empenhada em valorizar a educação, buscando proporcionar oportunidades de aprendizado de alta qualidade para sua comunidade. A infraestrutura educacional do município compreende:



| ESCOLAS EM RIBAS DO RIO PARDO | | | |
|-------------------------------|--------|-------|-------|
| TIPO | URBANA | RURAL | TOTAL |
| ESTADUAL | 2 | 0 | 2 |
| MUNICIPAL | 9 | 1 | 10 |
| PARTICULAR | 2 | 0 | 2 |
| TOTAL | 13 | 1 | 14 |

FONTE: SEMADESC – RIBAS DO RIO PARDO

Há existência de polos de cursos técnicos e profissionalizantes em nosso município. Instituições como Senac, Senar, Sesi e Sebrae oferecem cursos práticos em áreas como Tecnologia da Informação, Saúde, Agropecuária, entre outras.

Quanto à ocupação das turmas, há uma procura considerável por parte da comunidade. Esse dado sugere um interesse substancial por essa modalidade de formação, indicando a relevância percebida pelos residentes em adquirir habilidades técnicas para o mercado de trabalho.

SERVIÇOS BANCÁRIOS

A cidade de Ribas do Rio Pardo conta com 4 agências bancárias e uma lotérica para atender às necessidades financeiras do município:

- 01 Banco do Brasil;
- 01 Caixa Econômica Federal;
- 01 Bradesco;
- 01 Sicredi Ribas do Rio Pardo;
- 01 Casa Lotérica Boa Sorte.

CORREIOS

Atualmente existe uma agência dos Correios no município de Ribas do Rio Pardo.

CAPITAL HUMANO

CRESCIMENTO DA POPULAÇÃO

Ribas do Rio Pardo está localizado em uma das regiões que mais estão recebendo investimentos privados no Estado de Mato Grosso do Sul e tem demonstrado um crescimento econômico e social ao longo dos últimos anos, cuja expectativa é aumentar ainda mais.

Nesse sentido, também houve o crescimento da população estimada, que teve um incremento de 15% entre 2012 e 2021. Esse dado reflete um ambiente propício para investimentos, dada a oferta de mão de obra local.



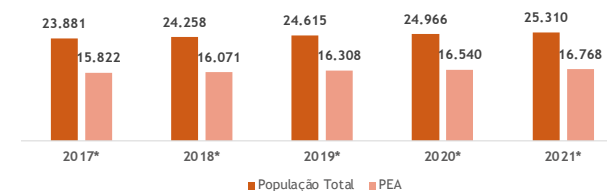
| POPULAÇÃO DE RIBAS DO RIO PARDO | | | | | | | | | | |
|---------------------------------|--------|--------|--------|--------|--------|--------|--------|--------|--------|--------|
| Município | 2012 | 2013 | 2014 | 2015 | 2016 | 2017 | 2018 | 2019 | 2020 | 2021 |
| Ribas do Rio Pardo | 21.584 | 22.429 | 22.803 | 23.167 | 23.526 | 23.881 | 24.258 | 24.615 | 24.966 | 25.310 |

FONTE: SEMADDESC – RIBAS DO RIO PARDO

CRESCIMENTO DA PEA

Já no período de 2017 a 2021, também houve crescimento da população economicamente ativa no município, alcançando 16,7 mil pessoas. A expectativa é de um maior crescimento da PEA, dada a necessidade de mão de obra para abastecer os novos empreendimentos do município, que conseqüentemente irão demandar mais produtos e serviços.

GRÁFICO 8 – EVOLUÇÃO DA POPULAÇÃO TOTAL E DA POPULAÇÃO ECONOMICAMENTE ATIVA (PEA)



FONTE: IBGE.

QUALIFICAÇÃO DOS TRABALHADORES

Ribas do Rio Pardo obteve um avanço em sua capacitação de mão de obra nos últimos 10 anos, de 2012 a 2021. Uma análise revela que na faixa de trabalhadores com vínculo ativo e que possuem desde o ensino médio completo até o doutorado mais que dobrou, alcançando o total de 4.100 colaboradores.

| ESCOLARIDADE DOS VÍNCULOS ATIVOS | | | | | | | | | | |
|----------------------------------|-------|-------|-------|-------|-------|-------|-------|-------|-------|-------|
| | 2021 | 2020 | 2019 | 2018 | 2017 | 2016 | 2015 | 2014 | 2013 | 2012 |
| Analfabeto | 57 | 99 | 108 | 60 | 56 | 52 | 63 | 59 | 83 | 71 |
| Até 5ª Incompleto | 614 | 648 | 611 | 542 | 583 | 545 | 646 | 777 | 919 | 804 |
| 5ª Completo Fundamental | 329 | 294 | 302 | 290 | 296 | 290 | 396 | 455 | 568 | 486 |
| 6ª a 9ª Fundamental | 724 | 587 | 584 | 513 | 586 | 638 | 745 | 802 | 960 | 1.039 |
| Fundamental Completo | 692 | 596 | 665 | 576 | 547 | 421 | 661 | 776 | 907 | 661 |
| Médio Incompleto | 488 | 404 | 438 | 362 | 306 | 279 | 343 | 358 | 424 | 389 |
| Médio Completo | 3.171 | 2.405 | 2.192 | 1.976 | 2.200 | 1.815 | 2.082 | 2.024 | 2.101 | 1.518 |
| Superior Incompleto | 130 | 99 | 109 | 99 | 99 | 48 | 110 | 124 | 135 | 124 |
| Superior Completo | 794 | 623 | 688 | 576 | 570 | 169 | 480 | 445 | 440 | 373 |
| Mestrado | 2 | 1 | 1 | 2 | 1 | 2 | 0 | 1 | 1 | 0 |
| Doutorado | 3 | 5 | 2 | 4 | 6 | 1 | 6 | 12 | 8 | 5 |
| Total | 7.004 | 5.761 | 5.700 | 5.000 | 5.250 | 4.260 | 5.532 | 5.833 | 6.546 | 5.470 |

FONTE: RAIS.

MECANISMOS DE QUALIFICAÇÃO EXISTENTES NO MUNICÍPIO

Atualmente, o município de Ribas do Rio Pardo oferece as seguintes instituições de ensino superior: a Faculdade Superior de Ribas do Rio Pardo (FASURP); a Universidade Anhanguera (UNIDERP); a UniCesumar EAD e a Cruzeiro do Sul EAD.

SALÁRIO MÉDIO DOS TRABALHADORES

O salário médio entre os trabalhadores formais no município de Ribas do Rio Pardo vem apresentando um crescimento, corroborando com a informação da tecnificação da mão de obra.

| SALÁRIO MÉDIO - EM SALÁRIOS MÍNIMOS | | | | | | | | | |
|-------------------------------------|------|------|------|------|------|------|------|------|------|
| 2012 | 2013 | 2014 | 2015 | 2016 | 2017 | 2018 | 2019 | 2020 | 2021 |
| 2,10 | 1,90 | 2,10 | 2,00 | 2,00 | 2,00 | 2,10 | 2,20 | 2,30 | 2,30 |

FONTE: IBGE CIDADES.



CUSTOS DAS OPORTUNIDADES E FINANCIAMENTO

LINHAS DE FINANCIAMENTO

O FCO (Fundo Constitucional de Financiamento do Centro-Oeste) é um fundo de desenvolvimento regional no Brasil criado com base na Constituição Federal de 1988, com o objetivo de promover o desenvolvimento econômico e social das regiões menos desenvolvidas do país.

O fundo é destinado a empresários ou produtores rurais que desejam iniciar, ampliar, modernizar ou realocar seus empreendimentos na região Centro-Oeste. O FCO proporciona aos empreendedores taxas de juros mais baixas que as encontradas no mercado, prazo de pagamento mais longo e carência maior.

Prazo: até 20 anos, com 5 anos de carência, a depender da linha de enquadramento.

Taxa de Juros: pós-fixada ou pré-fixada, variando de 10,3% a.a. a 16,3% a.a., dependendo do porte.

MPO – MICROCRÉDITO PRODUTIVO E ORIENTADO

O microcrédito produtivo e orientado é uma forma especializada de crédito destinada a indivíduos de baixa renda ou microempreendedores que não têm acesso aos serviços financeiros tradicionais. Essa modalidade de crédito tem como objetivo principal fomentar a inclusão financeira e promover o desenvolvimento econômico de comunidades, permitindo que pessoas iniciem ou expandam pequenos negócios. Abaixo são listadas as condições de Microcrédito Produtivo Orientado nos bancos que atuam no município.

Caixa:

QUEM PODE SOLICITAR?

Empreendedor ou empresa com renda ou faturamento de no máximo R\$360.000,00 por ano.

O QUE PRECISA?

- Ter recebido orientação comercial ou financeira;
- Utilizar o crédito exclusivamente no seu negócio;
- Ser maior de 18 anos;
- Não ter nome em cadastros de inadimplentes, como CADIN, SERASA, SINAD e SCPC;

- Ter conta na Caixa (conta corrente, poupança ou conta Caixa Fácil);
- Ser aprovado na análise de crédito e ter capacidade de pagamento;
- CADIN (Cadastro Informativo de Créditos não Quitados do Setor Público Federal), SERASA (Empresa de Informações de Crédito), SINAD (Sistema de Inadimplentes da Caixa), SCPC (Serviço Central de Proteção ao Crédito).

CONDIÇÕES:

- O valor depende da avaliação de crédito e da capacidade de pagamento;
- Os valores começam a partir de R\$300,00 e nas renovações pode chegar até 21.000,00.

PRAZO:

- O prazo é de 04 a 24 meses e não possui carência.

TAXA DE JUROS:

- Taxa de 3,49% a.m.;
- IOF;
- Sem IOF (Alíquota 0%);
- TAC – Tarifa de Abertura de Crédito;
- TAC de 3%.

GARANTIAS

- Aval de terceiros (pode ser dispensado caso o cliente já tenha contratado outro MPO CAIXA e não tenha atrasado nenhuma parcela);
- Aval do proprietário em caso de MEI ou outro tipo de empresa.

Banco do Brasil:

QUEM PODE CONTRATAR:

- Empreendedores informais, com atividade empreendedora, que possuam renda mensal de até R\$30 mil;
- Microempreendedores Individuais (MEIs) com faturamento de até R\$81 mil por ano;
- Microempresas com faturamento bruto anual de até R\$360 mil.

CONDIÇÕES PARA CONTRATAÇÃO:

- Ser correntista do Banco do Brasil;
- O endividamento no Sistema Financeiro Nacional (SFN) não pode exceder R\$80 mil, excetuando-se desse limite as operações de crédito habitacional.

CARACTERÍSTICAS

- Os valores dependem da capacidade de pagamento e da experiência de crédito do cliente, mas podem chegar até R\$21.000,00.

PRAZO

- O prazo é de 04 a 18 meses, com carência de até 45 dias.

TAXA DE JUROS

- A partir de 2,8% a 3,5% ao mês, de acordo com a experiência de crédito do cliente;
- TAC – Tarifa de Abertura de Crédito;
- 3% do valor liberado, parcelado junto com a operação.

CASHBACK

- Devolução de 10% a 20% dos encargos financeiros quando os pagamentos acontecem em dia;
- IOF: sem cobrança - alíquota zero.

GARANTIAS

- Pessoais, podendo ser avaliada a dispensa da garantia.

Bradesco:

- Para contratar, seu faturamento máximo pode ser de até R\$360 mil ao ano.

CARACTERÍSTICAS

- Facilidade na contratação de crédito e pagamento de acordo com a capacidade do seu negócio;
- Isenção de IOF;
- Tarifa de Abertura de Crédito (TAC) é financiada no valor da operação;
- Crédito de até R\$21 mil.

COMO CONTRATAR?

- É só preencher o formulário disponível no site da instituição.





BLOCO IV:

COMO A PREFEITURA E O SEBRAE PODEM AJUDAR





ONDE PROCURAR INFORMAÇÕES

PREFEITURA MUNICIPAL DE RIBAS DO RIO PARDO

João Alfredo Danieze

Prefeito Municipal

Telefone: (67) 3238-1175 (Ramal 226)

SECRETARIA MUNICIPAL DE FINANÇAS E PLANEJAMENTO

Nadja de Lima Matias

Secretária de Finanças e Planejamento

Telefone: (67) 3328-1175

SECRETARIA MUNICIPAL DE EMPREENDEDORISMO

Rodrigo Carlos

Secretário Municipal de Empreendedorismo

Telefone: (67) 3238-1267 / 3238-1890

SALA DO EMPREENDEDOR

Endereço: Rua Hamilton Fontoura, nº1557, Bairro
Vila Nova

Telefone: (67) 3238-1890

SEBRAE

Telefone: 0800 570 0800



PREFEITURA MUNICIPAL
RIBAS DO RIO PARD



*CIDADE
EMPREENDEDORA*

